



Euroclimaestá cofinanciado por



# Comunidad de Práctica **SoMoS LAC** **Movilidad Sostenible**

Secretaría Ejecutiva

**Informe Anual 2024**  
**Versión Ejecutiva**

Junio 2025

2025



Implementado por:

**giz** Deutsche Gesellschaft  
für Internationale  
Zusammenarbeit (GIZ) GmbH

Este producto fue realizado para la Consultoría: Contratación de una Secretaría Ejecutiva para la Comunidad de Práctica – Plataforma de Movilidad Urbana Sostenible en Latinoamérica y el Caribe realizada para la Deutsche Gesellschaft für Internationale Zusammenarbeit (GIZ) GmbH en el marco de la implementación de la Comunidad de Práctica SoMoS LAC Movilidad Sostenible, del componente de Transporte Sostenible del programa Euroclima.

Euroclima es cofinanciado por la Unión Europea y por el gobierno federal de Alemania a través del Ministerio Federal de Cooperación Económica y Desarrollo (BMZ). Busca contribuir a la transición sostenible, resiliente e inclusiva a través de esfuerzos de mitigación y adaptación climática, incluyendo la protección, restauración, conservación de la diversidad biológica y la promoción de la economía circular.

Esta publicación cuenta con el apoyo financiero de la Unión Europea, el contenido de la misma es responsabilidad exclusiva de los autores y en ningún caso debe considerarse que refleja los puntos de vista de la Unión Europea.

## Resumen Ejecutivo 2024

### SoMoS LAC Movilidad Sostenible

#### COORDINACIÓN GENERAL

Programa Euroclima, Componente Transporte Sostenible, Deutsche Gesellschaft für Internationale Zusammenarbeit (GIZ)

#### COORDINACIÓN EJECUTIVA

IDOM Consulting, Engineering, Architecture

#### COLABORACIÓN 2024

**Comités de la Comunidad de Práctica,** conformados por los siguientes liderazgos:

#### GOBIERNOS NACIONALES

**Argentina.** Subsecretaría de Transporte

- Mariel Figueroa
- Pilar Trejo
- Macarena Favaro

**Brasil.** Ministério das Cidades

- Julia Spinelli

**Chile.** Ministerio de Transportes y Telecomunicaciones

- Rodrigo Medina González

**Colombia.** Ministerio de Transporte

- Paula Pinilla Orduz
- Manuela Mattos Torner

#### GOBIERNOS SUBNACIONALES

**Bolivia.** Gobierno Autónomo Municipal de La Paz

- Tania Rodríguez

**Costa Rica.** Municipalidad de Curridabat

- Gustavo Mora

#### INICIATIVAS ALIADAS

**Argentina.** Asociación Sustentar

- Carolina Chantrill
- Lara Vivono

**Colombia.** Despacio

- Patricia Calderón Peña

**Costa Rica.** SLOCAT Partnership

- Liza Castillo

**Francia.** CODATU

- Lucile Boudet

**Bélgica.** MobiliseYourCity

- Nicolás Cruz
- Milnael Gómez

#### ORGANIZACIONES INTERNACIONALES

**Deutsche Gesellschaft für**

**Internationale Zusammenarbeit (GIZ)**

- Ernesto Feilbogen
- Julio Briones
- Kelly C. F. Augusto
- Alejandro Ceballos Jaraba
- Lucas Alves
- Adrián Ortega Calle
- Felipe Azcárate Bermúdez
- Víctor Renfijo

**Agence Française de Développement (AFD)**

- Marjorie Michel
- Natalia Cardenas

**Programa de las Naciones Unidas para el Medio Ambiente (PNUMA)**

- Verónica Ruiz Stannah
- Luis Felipe Quirama
- Ramses Morante

**Programa de las Naciones Unidas para el Desarrollo (PNUD)**

- Pablo Marambio Valenzuela

**Comisión Económica para América Latina y el Caribe (CEPAL)**

- Bruno Lana

#### REVISIÓN

Deutsche Gesellschaft für

Internationale Zusammenarbeit (GIZ) y Euroclima

- Kelly C. F. Augusto
- Alejandro Ceballos Jaraba

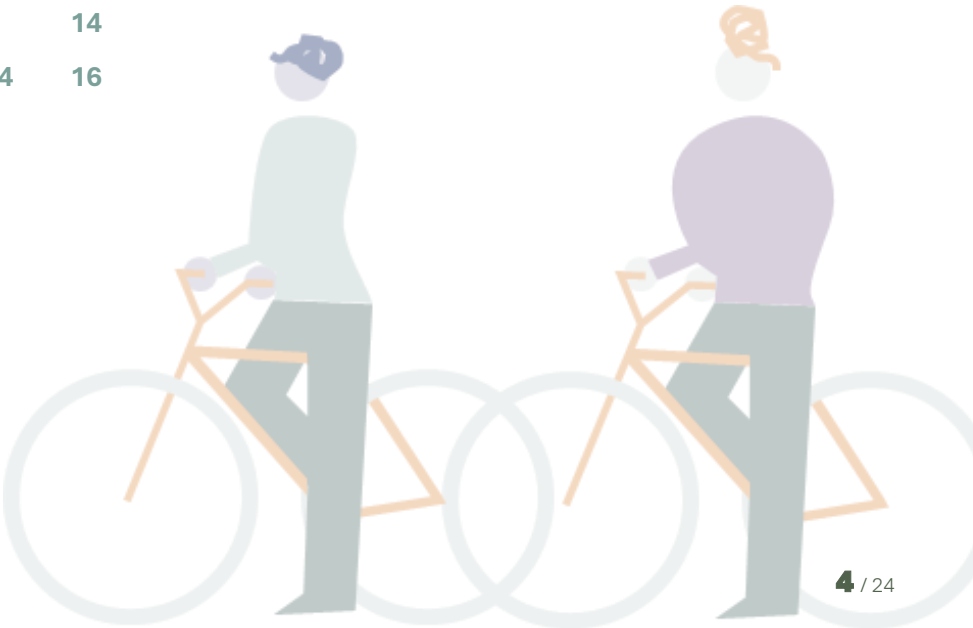
#### COMUNICACIÓN Y MAQUETACIÓN

IDOM Consulting, Engineering, Architecture

- Ingrid Paola Avendaño
- Daniela Paz Pizarro
- Jorge Leonel Rivas Tapia
- Waldo Urquiza Gómez
- Rocío González

# CONTENIDO

<b>1. Introducción SoMoS LAC</b>	<b>5</b>	<b>7. Participación en Eventos Internacionales</b>	<b>17</b>
<b>2. Plan de Acción de la Comunidad de Práctica</b>	<b>7</b>	7.1. Participación en Brasilia, Brasil	17
<b>3. Co-Creación de Definiciones Estratégicas</b>	<b>8</b>	7.2. Participación en La Paz, Bolivia	18
3.1. Teoría del Cambio	8	7.3. Balance Encuentros Presenciales	19
3.1. Misión – Visión	9	<b>8. Ediciones COP Invita</b>	<b>20</b>
3.2. Objetivos Estratégicos	9	8.1. Coordinación y moderación de ediciones	20
3.3. Valores y Principios Orientadores	9	8.1. Desarrollo de Gestión del Conocimiento	20
<b>4. Consolidación Modelo de Gobernanza</b>	<b>10</b>	<b>9. Sistema de Monitoreo</b>	<b>22</b>
4.1. Reestructuración Gobernanza	10	9.1. Diseño de Sistema de Indicadores	22
4.2. Definición de Roles y Modelo de Gobernanza	10	9.2. Estructura del Sistema de Monitoreo	22
4.3. Activación de la Gobernanza Transitoria	11	9.3. Monitoreo con indicadores seleccionados	23
<b>5. Consolidación Modelo de Afiliación</b>	<b>12</b>		
5.1. Proceso de Formalización	12		
5.2. Proceso de Incorporación	13		
<b>6. Grupos Temáticos</b>	<b>14</b>		
6.1. Proceso de Definición	14		
6.2. Avances Planes de Acción 2024	16		



# 1. Introducción SoMoS LAC

Este resumen ejecutivo del informe anual tiene por objetivo documentar los avances que ha obtenido la Comunidad de Práctica SoMoS LAC Movilidad Sostenible durante 2024 y poner en perspectiva los próximos pasos a realizar en 2025.

## CONTEXTO DE LA COMUNIDAD DE PRÁCTICA

La Comunidad de Práctica se creó en 2018 con el apoyo del Programa Euroclima y MobiliseYourCity, financiada por la Unión Europea y el Ministerio Alemán de Cooperación Económica y Desarrollo (BMZ). Actualmente, es liderada por el componente de Transporte Sostenible bajo la Agenda Global Gateway, a través de la GIZ y en colaboración con otras agencias como la AFD, PNUMA y CEPAL.

En 2023, la GIZ realizó una revisión prospectiva de la hoja de ruta de la comunidad para ampliar su alcance, abordar desafíos regionales, incrementar la participación y los intercambios técnicos, y fortalecer la replicación de políticas públicas y proyectos piloto. Para ello, en 2024, se contrató una Secretaría Ejecutiva (SE) para gestionar y articular la comunidad, apoyando en cuatro áreas principales: gestión estratégica, facilitación de actores, producción de contenidos y búsqueda de financiación.

Desde entonces, la SE y la GIZ han trabajado en co-creación con la comunidad, definiendo aspectos técnicos, organizacionales y estratégicos para su sostenibilidad. A partir de esto se han redefinido su visión, valores, nombre e imagen, y han creado grupos de trabajo que impulsarán las futuras actividades.

## LA COMUNIDAD DE PRÁCTICA EN CIFRAS 2024

Desde el segundo semestre de 2024, la Comunidad de Práctica ha desarrollado instancias participativas para crear una estrategia de desarrollo a cuatro años y un plan de acción bianual. Estos esfuerzos permiten a la comunidad enfrentar retos futuros de manera organizada y técnica, ampliando sus redes y colaboraciones.

Los resultados obtenidos han sido muy positivos, destacando a la comunidad como líder en agendas de trabajo regionales y sostenibles. Las actividades realizadas han fomentado un espíritu colaborativo, conectando personas e instituciones y facilitando alianzas para mejorar los sistemas de movilidad de forma sostenible.

A continuación, se enuncian las actividades principales de 2024.



La Comunidad de Práctica **SoMoS LAC Movilidad Sostenible**, está compuesta por una red de profesionales y liderazgos regionales comprometidos con la movilidad sostenible, que busca fortalecer y ampliar las capacidades de gobiernos locales y nacionales en proyectos, programas o iniciativas relacionadas con la movilidad justa, inclusiva y baja en emisiones de carbono.



Inicio de la Secretaría Ejecutiva (SE)

Eventos presenciales

**02** Eventos internacionales presenciales organizados por la comunidad de práctica. Con 05 reuniones de seguimiento para cada evento.

CoP invita

**04** Ediciones web organizadas por la comunidad de práctica

RS Reuniones de seguimiento

**40** Reuniones de seguimiento con el equipo de GIZ

Productos de la SE

**04** Informes

P1. Plan de trabajo  
P2. Estrategia cuatrienal (metodología a seguir por la comunidad por los próximos 2 y 4 años)  
P3. Plan de acción. Hoja de ruta de la comunidad y avance de los planes de acción de los grupos temáticos.  
P4. Sistema de monitoreo

Talleres

**+25** Talleres con los integrantes de la comunidad para:

- Seleccionar los temas de interés de los grupos temáticos.
- Trabajar en la estrategia cuatrienal.
- Construcción de los Planes de Acción.
- Seleccionar Líderes de Grupos temáticos.
- Definir la identidad gráfica de la comunidad de práctica.
- Definir temas e invitados de lasCoP Invita.

Inicio de afiliaciones a los comités de la comunidad

Nueva imagen SoMoS LAC

Construcción de la imagen acorde a la visión y objetivos de la comunidad

Diseño de la página web

Diseño de la página web y retroalimentación de la comunidad en el evento de Bolivia

CD Reuniones Comité Directivo

**10** Reuniones de seguimiento con el comité de la comunidad de práctica para discutir avances y próximos pasos

Grupos Temáticos

**06** Grupos temáticos definidos para abordar los intereses de la comunidad. Definición de liderazgo y construcción de planes de acción de 4 grupos.

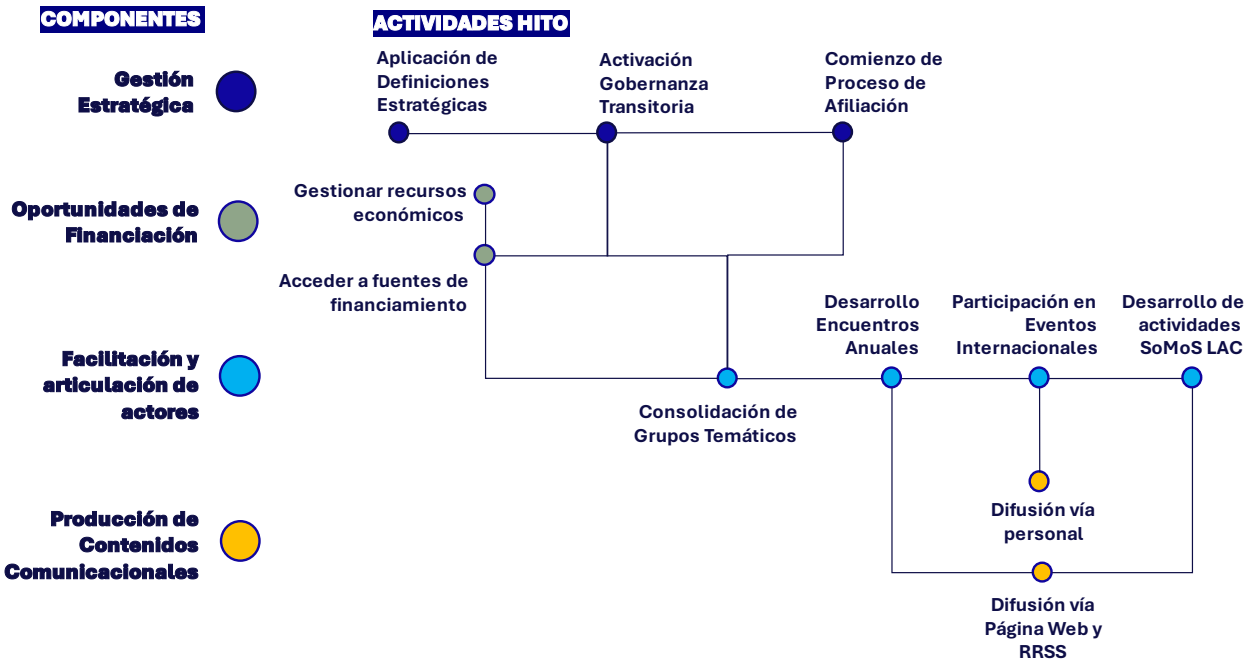
# 2. Plan de Acción de la Comunidad de Práctica

La construcción del Plan de Acción se plantea como la hoja de ruta de las actividades de la comunidad como organización y está enfocado en implementar las agendas de trabajo con mayores recursos de planificación.

El Plan de Acción busca que la Comunidad de Práctica se convierta en un espacio de liderazgos regionales que promuevan la movilidad sostenible y gestionen estratégicamente la comunidad.

El plan se organiza en cuatro componentes clave con actividades hito que marcan el inicio de la gestión interna, adaptables según las necesidades futuras.

- 1. **Gestión Estratégica:** Aplicación de la Estrategia Cuatrienal, enfocada en identidad, visión, valores, objetivos estratégicos y consolidación de la gobernanza y afiliación.
- 2. **Facilitación y articulación de actores:** Consolidación de grupos temáticos, encuentros presenciales y remotos, y participación en eventos internacionales.
- 3. **Plan Bianual:** Acciones específicas para cada año y algunas para ambos periodos, con siete indicadores base para monitorear el avance técnico y estratégico.
- 4. **Producción de contenidos comunicacionales y oportunidades de financiamiento:** Difusión de mensajes y contenidos, e investigación y análisis de fuentes de financiamiento.



## 3. Co-Creación de Definiciones Estratégicas

En línea con el sentido de urgencia de realizar transformaciones en las tendencias actuales de la movilidad en Latinoamérica y el Caribe, la Comunidad de Práctica alinea sus definiciones estratégicas para realizar sus aportes.

La Comunidad de Práctica busca construir ciudades sostenibles e inclusivas mejorando la movilidad y aprovechando el conocimiento regional. Sus definiciones estratégicas, basadas en una la Teoría del Cambio y trabajo participativo, incluyen:

- Misión y visión
- Objetivos estratégicos
- Valores y principios orientadores
- Definición de grupos temáticos
- Consolidación de gobernanza y afiliación

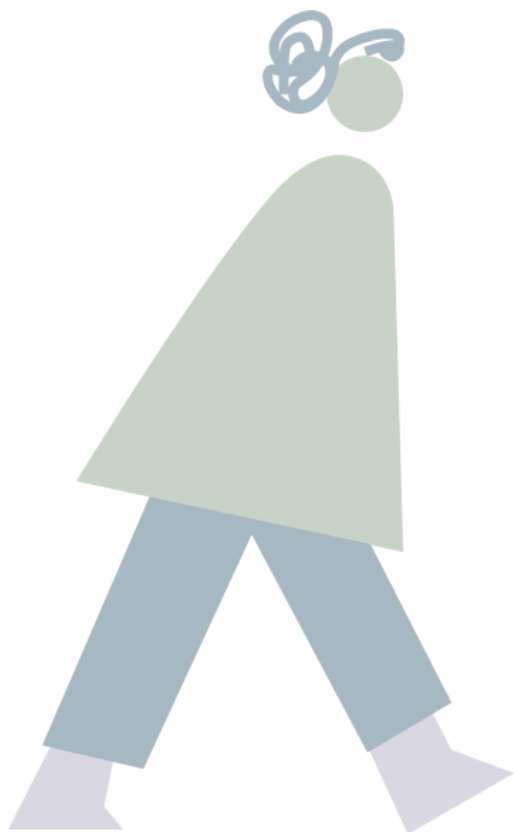
### 3.1. Teoría del Cambio

Adaptada al contexto de la comunidad, esta estrategia de cuatro años comienza con los impactos y resultados a largo plazo deseados, identificando resultados intermedios:

- **Resultados a mediano plazo:** Objetivos estratégicos de la comunidad.
- **Resultados a corto plazo:** Hitos iniciales junto a la Secretaría Ejecutiva.

A partir del esquema de trabajo, la comunidad ha logrado los siguientes resultados inmediatos:

- **Definiciones estratégicas:** Elaboración de guías para el rumbo de la comunidad.
- **Marca e identidad:** Creación de un nombre y logo.
- **Estrategia comunicacional:** Desarrollo de una página web y gráficos para comunicación online.
- **Grupos temáticos:** Formación y avance en áreas específicas de interés.
- **Encuentros virtuales y presenciales:** Continuación de actividades en línea y presenciales.





### 3.1. Misión – Visión

#### MISIÓN

“La misión de SoMoS LAC Movilidad Sostenible es conectar a una red de actores públicos, privados y de la sociedad civil, facilitando el diálogo y la colaboración para impulsar liderazgos, políticas y acciones orientadas a mejorar los sistemas de movilidad en la región de forma sostenible”

#### VISIÓN

“SoMoS LAC Movilidad Sostenible será en 2030 una Comunidad de Práctica reconocida en Latinoamérica y El Caribe, como un espacio de encuentro que promueve intercambios y alianzas estratégicas que fomentan la transición hacia una movilidad justa, inclusiva y baja en emisiones de carbono”

### 3.2. Objetivos Estratégicos

- **Encuentros.** Desarrollar actividades y encuentros para fortalecer capacidades técnicas multidisciplinares.
- **Sinergias.** Promover y facilitar sinergias entre actores, que deriven en acciones replicables e iniciativas de impacto.
- **Conocimientos.** Fomentar el aprendizaje mediante estrategias comunicativas y herramientas de gestión del conocimiento.
- **Comunidad.** Consolidar una comunidad inclusiva, confiable, accesible, líder y flexible.
- **Sostenibilidad.** Garantizar la sostenibilidad de la comunidad, promoviendo el compromiso activo y la cooperación.

### 3.3. Valores y Principios Orientadores

Los valores de la comunidad reconocen los trabajos colaborativos previos, por lo que se avanzó desde dichos esfuerzos con formulaciones complementarias. Por su parte, los principios orientadores son considerados muy importantes por la comunidad para continuar su desarrollo en el futuro.



**Confianza.** Generación de espacios seguros para el intercambio de saberes.



**Colaboración.** Con el fin de lograr resultados por el bien común de la región.



**Cooperación.** Fundamento base de los intercambios de la comunidad.



**Compromiso.** Con la visión y los objetivos estratégicos de la comunidad.



**Adaptabilidad.** Sustentada en la adaptabilidad y flexibilidad.



**Comunidad.** Los integrantes y las ideas son el elemento más importante de la Comunidad de Práctica.

Los principios orientadores de la comunidad son los siguientes:

- **Innovación a partir de la Co-Creación**
- **No dejar a nadie atrás - Empoderamiento**
- **Voluntad política**
- **Liderazgo**

# 4. Consolidación Modelo de Gobernanza

Entre las estrategias para mantener activa la red de profesionales y ampliar la cooperación, es fundamental contar con una gobernanza estructurada por liderazgos que guíen y coordinen los esfuerzos de la comunidad.

En 2024 se consolidó el modelo de gobernanza que seguirá la comunidad, en el que se identifican roles y funciones de cada integrante. Con el modelo se busca garantizar, además, la sostenibilidad de la comunidad en el largo plazo.

¿Por qué es importante el modelo de gobernanza para la comunidad?



Fuente: IDOM

## 4.1. Reestructuración Gobernanza

La Comunidad de Práctica está experimentando una serie de transformaciones trascendentales, como la integración de nuevos miembros e instituciones en su estructura decisoria. Para garantizar su proyección a largo plazo, es crucial establecer un modelo de gobernanza con lineamientos claros, manteniendo el espíritu de cercanía y colaboración que define a la comunidad.

¿Cómo surgió el modelo?

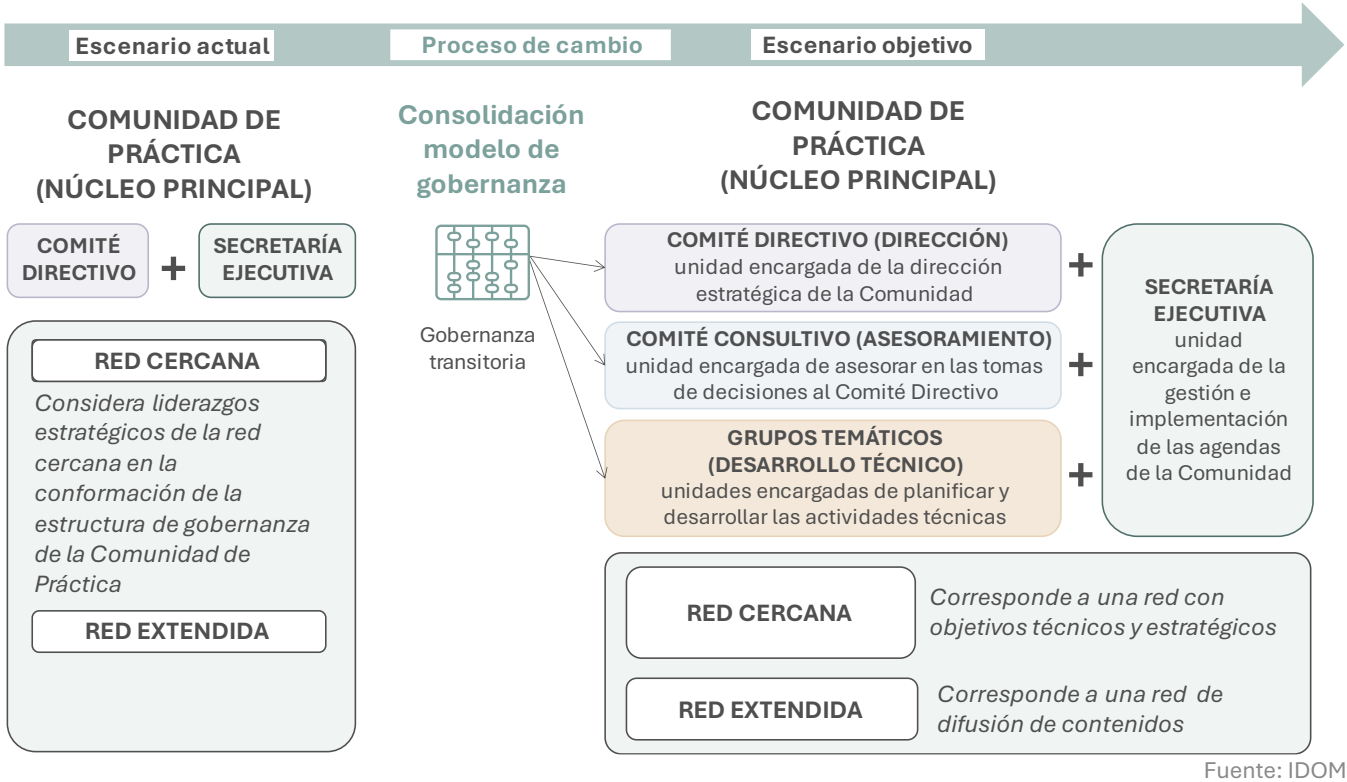
Durante 2024, la comunidad realizó diversos talleres para consolidar un modelo de gobernanza que diera respuesta a su situación actual, pero también a su proyección en el futuro. Con estos enfoques, se elige un modelo de gobernanza mixto donde sus integrantes son los directivos y pueden externalizar, cuando así lo estimen conveniente, la gestión y operación de la comunidad.

## 4.2. Definición de Roles y Modelo de Gobernanza

La Comunidad de Práctica cuenta con un modelo de gobernanza que incluye el **Comité Directivo**, el **Comité Consultivo** y los **Grupos Temáticos**, asegurando representatividad geográfica, equidad de género y diversidad de niveles de gobierno. La Secretaría Ejecutiva desempeña un rol operativo apoyando la toma de decisiones, promoviendo flujos de relación, intercambios de calidad y confianza entre los actores.

### 4.3. Activación de la Gobernanza Transitoria

La implementación del modelo de gobernanza será gradual debido a la necesaria adaptación de la comunidad al nuevo esquema de toma de decisiones. Durante este proceso, la Secretaría Ejecutiva ofrecerá acompañamiento para activar una gobernanza transitoria y facilitar la consolidación hacia el escenario objetivo



La implementación de la gobernanza transitoria tiene las siguientes consideraciones:

- Se trata de un proceso en etapas tempranas, cuyo esquema de gobernanza transitoria, permite activar/asignar gradualmente roles y funciones.
- Durante el presente acompañamiento de los próximos dos años, junto a la GIZ, la Secretaría Ejecutiva asume funciones de distintos órganos en la etapa inicial.
- Esta transitoriedad comenzará a desvanecerse en la medida que las y los miembros actuales de la Comunidad vayan asumiendo roles y funciones, idealmente a partir del 2025.
- El modelo de gobernanza general es una propuesta base que se irá sofisticando en la medida que vayan surgiendo necesidades y se desarrolle esta transitoriedad.



# 5. Consolidación Modelo de Afiliación

La afiliación es una poderosa estrategia que permitirá a la comunidad expandir sus alcances y aumentar sus capacidades de articulación en la región. En 2024, se consolidó un modelo que apunta a expandir la comunidad de forma representativa y que vaya evolucionando por sus propios integrantes.

## ¿POR QUÉ ES IMPORTANTE EL PROCESO DE AFILIACIÓN?

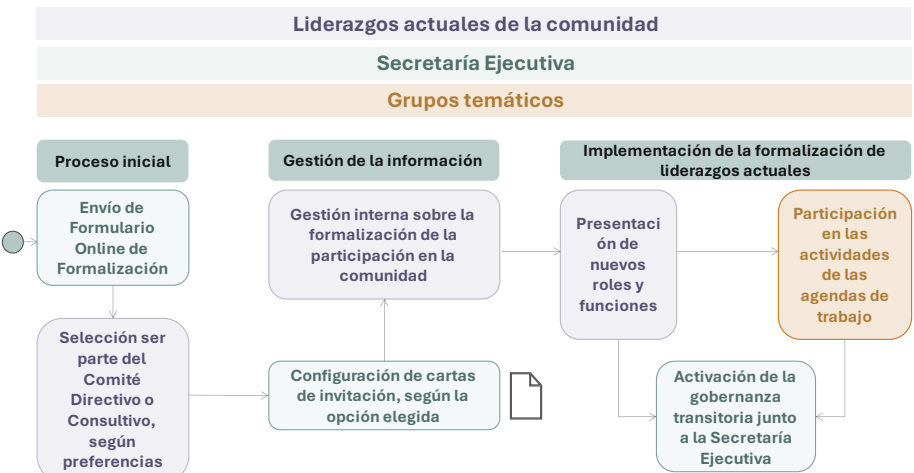


Fuente: IDOM

## 5.1. Proceso de Formalización

A finales de 2024, se inició la formalización de las organizaciones líderes de la comunidad, ofreciendo la elección de su rol: comité directivo, consultivo o participante en actividades.

Se implementó un formulario online para identificar afinidades y enviar invitaciones formales según las preferencias seleccionadas. Actualmente, este proceso está en desarrollo.

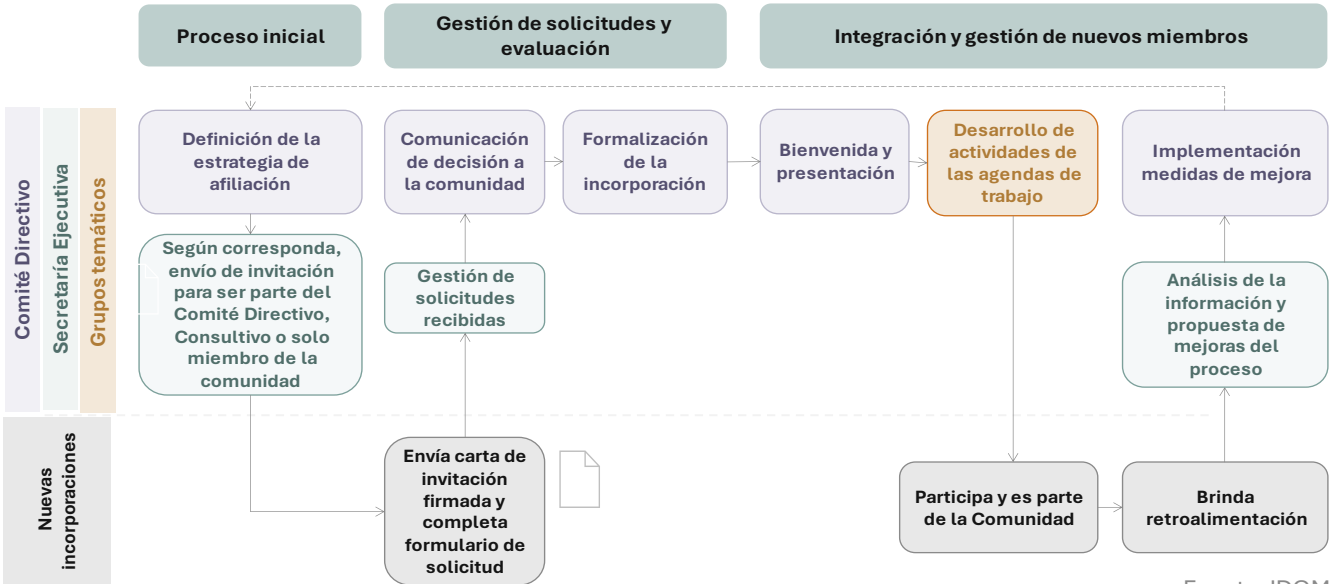


Proceso de Formalización  
Fuente: IDOM

## 5.2. Proceso de Incorporación

En 2024 se inició la incorporación de nuevas organizaciones interesadas en formar parte de la Comunidad de Práctica. Este proceso, aún en desarrollo, depende de las definiciones del Comité Directivo, que considera criterios

geográficos, de género, niveles de gobierno y roles potenciales. Tras esto, se han enviado invitaciones formales, cuya respuesta permitirá avanzar en gestiones administrativas y activar su participación oficial.



Fuente: IDOM

### INTEGRANTES DE LA COMUNIDAD

Durante el año 2024 contamos con la colaboración de diversos Gobiernos Nacionales como la Subsecretaría de Transporte de Argentina, el Ministerio das Cidades de Brasil, el Ministerio de Transportes y Telecomunicaciones de Chile y el Ministerio de Transporte de Colombia.

A nivel de Gobiernos Subnacionales, colaboramos con el Gobierno Autónomo Municipal de La Paz y la Municipalidad de Curridabat.

Además, trabajamos junto a Iniciativas Aliadas como SUSTENTAR, DESPACIO, SLOCAT, CODATU y Mobilise YourCity. También colaboramos con Organismos Internacionales Asociados, tales como GIZ, AFD, ONU Medio Ambiente, PNUD y CEPAL.

- Participación activa
- Colaboraciones por activar



# 6. Grupos Temáticos

Como resultado del proceso de co-creación implementado en 2024 en la Comunidad de Práctica, se lograron establecer seis grupos temáticos. Su propósito es organizar y promover de manera estructurada las agendas de trabajo de la comunidad, abordando temas de alto interés y respondiendo a los desafíos y oportunidades relacionados con la movilidad a nivel regional.

## 6.1. Proceso de Definición

La definición de los grupos temáticos y la construcción de sus Planes de Acción, además de alinearse con la Estrategia Cuatrienal, permite abordar todos los subtemas de manera integral, teniendo aportes desde diferentes liderazgos con intereses y conocimientos específicos que pueden ser replicables en la región.

El proceso de co-creación 2024 fue el punto de partida para validar temáticas de interés de la comunidad desde años previos y descubrir otras nuevas relevantes. En este proceso, fue imprescindible analizar la trazabilidad de los enfoques iniciales de la comunidad y sus actividades realizadas, con el objetivo de priorizar y dar forma a grupos temáticos constituidos por temas relacionados entre sí. Esta metodología se implementó con un enfoque participativo realizando encuentros vía online y utilizando plataformas digitales para la colaboración.

Implementación de la metodología:

**1. Encuentro presencial (Brasil, 2023).** Se delinearon 10 áreas temáticas principales de interés.

**2. Encuesta exploratoria.** Mediante una encuesta en línea, se pidió a la comunidad evaluar la relevancia de 10 áreas temáticas, permitiendo identificar las más importantes, validar las existentes y destacar nuevos temas prioritarios.

**3. Socialización de la propuesta preliminar y retroalimentación.** La propuesta inicial de grupos temáticos se presentó al Comité Directivo, donde se recibieron comentarios, reacciones y sugerencias de mejora.

**4. Validación mediante formulario en línea.** Nueva validación de la propuesta de grupos temáticos por el Comité Directivo.

**5. Definición de grupos temáticos.** Se realizó un análisis y agrupación de subtemas específicos con el propósito de estructurar el contenido de manera ordenada y activar los grupos prioritarios en esta fase inicial.

Como resultado de este proceso se identificaron 10 temáticas generales de interés, las que fueron priorizadas internamente para generar agendas de trabajo, considerando subtemas específicos y temáticas transversales.



GRUPOS TEMÁTICOS DE LA COMUNIDAD DE PRÁCTICA

¿Qué es un grupo temático?

Es un espacio de trabajo que fortalece una red de profesionales con intereses en común en la región, propicia aprendizajes mutuos y promueve acciones colaborativas.

¿Cuál es su propósito?

Poner en valor la experiencia y las competencias especializadas de quienes integran la Comunidad, para promover agendas de trabajo sobre temáticas clave que generen impactos positivos en la región.

¿Qué se espera de los grupos dentro de la comunidad?

- Impulsar agendas de trabajo alineadas con los valores de la comunidad en un ambiente seguro y de confianza.
- Representar a la comunidad en eventos regionales.
- Fomentar el intercambio de buenas prácticas y sinergias entre los grupos temáticos.
- Generar y difundir conocimientos y productos de trabajo valiosos.
- Identificar oportunidades para promover acciones replicables en la región.
- Promover alianzas estratégicas que fortalezcan la cultura del intercambio en todas sus formas.



Cada grupo define sus propios objetivos, visión, así como un calendario de actividades y comunicaciones asociadas.

Así, una vez identificado el interés en participar o liderar un grupo, se definieron las responsabilidades asociadas a cada rol dentro de los grupos temáticos.

- 1. Integrantes que lideran el grupo**
  - Diseñan e implementan agendas
  - Impulsan acciones y actividades
  - Dan seguimiento a objetivos y determinan medidas
  - Contribuyen y se comprometen a buscar sinergias para apoyar la gestión del conocimiento, visibilidad, comunicación e identificar iniciativas en la región.
- 2. Integrantes que participan de las actividades del grupo:**
  - Distintas organizaciones o personas que participan activamente en cada grupo y contribuyen con conocimientos u otro tipo de recursos.

PROCESO PARA LA CONFORMACIÓN DE LOS PLANES DE ACCIÓN DE GRUPOS TEMÁTICOS



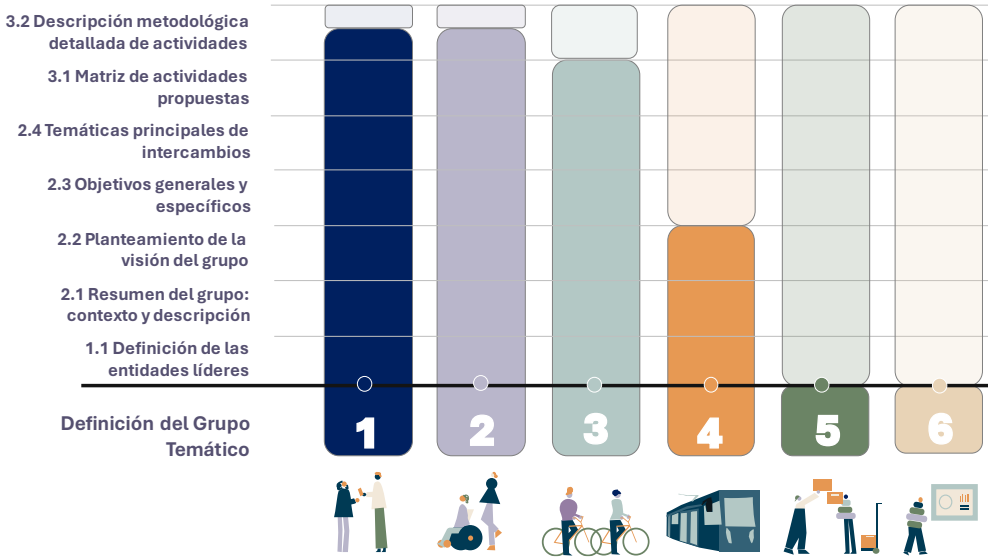
Fuente: IDOM

Para la elaboración de los planes de acción de cada grupo se planteó una estructura compuesta de tres pasos: selección del liderazgo de grupo, definiciones estratégicas y la hoja de ruta a seguir.

## 6.2. Avances Planes de Acción 2024

- Liderazgo de grupo:** se enuncia la selección de la entidad líder del grupo, así como personas y organizaciones adscritas a éste.
- Definiciones estratégicas:** se definen de manera conjunta e interna, los pilares que orientarán el Plan de Acción y los aportes esperados que incentivarán el diálogo y las actividades dentro de la Comunidad. Esto incluye determinar:
  - Contexto y descripción del grupo
  - Visión
  - Objetivos específicos del grupo
  - Identificación de temáticas principales de intercambio
- Hoja de ruta.** Enuncia cada uno de los pasos, procesos o actividades que serán desarrolladas por el grupo para cumplir con los objetivos y la visión planteados. Para ello, las iniciativas o actividades propuestas se muestran en tres pasos:
  - Matriz de actividades:** Presentación general de las actividades del grupo temático. Identificación de líderes, participantes, productos esperados y resultados.
  - Descripción metodológica detallada de actividades:** Desglose específico de cada actividad.
  - Planificación de actividades:** Esquema temporal para preparación, ejecución y entrega de resultados.
  - Estado de avance 2024:** Los planes de acción serán el punto de partida para las actividades de 2025 y estarán enfocados en alcanzar los objetivos de la Estrategia Cuatrienal.

Durante el 2024 estuvieron activos cuatro de los seis grupos temáticos, los cuales cuentan con liderazgos definidos, definición de visión y objetivos como grupo, identificación de subtemas por abordar, así como con una propuesta, en proceso de desarrollo, de las actividades a realizar en el corto plazo.

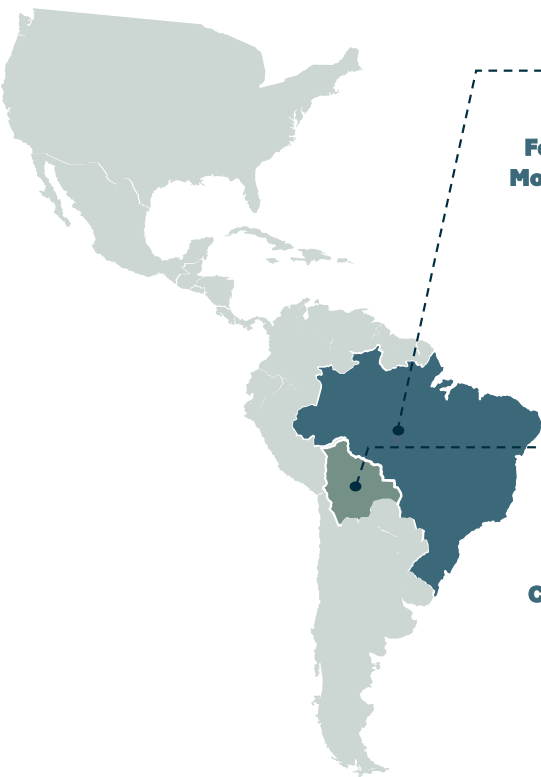




# 7. Participación en Eventos Internacionales

El año 2024 fue un periodo significativo para la Comunidad de Práctica SoMoS LAC, ya que pudimos reencontrarnos en persona en dos eventos regionales. Estos tuvieron lugar en las ciudades de Brasilia, Brasil (agosto 2024) y La Paz, Bolivia (octubre 2024).

Los encuentros no solo permitieron fortalecer lazos entre pares en la región y compartir conocimientos, sino que también se pudo constatar físicamente que, si bien compartimos desafíos similares, tenemos grandes oportunidades de colaboración para mejorar nuestros sistemas de movilidad.



**Brasilia**

**agosto 2024**

**Construyendo Ciudades Feministas: Caminos hacia una Movilidad Inclusiva y Sostenible**



**La Paz**

**octubre 2024**

**Encuentro del Componente Transporte Sostenible del Programa Euroclima y de la Comunidad de Práctica SoMoS LAC, Movilidad Sostenible**

## 7.1. Participación en Brasilia, Brasil

La **Comunidad de Práctica SoMoS LAC Movilidad Sostenible** participó en el evento “**Construyendo Ciudades Feministas: Caminos hacia una Movilidad Inclusiva y Sostenible**” realizado en Brasilia los días 13 y 14 de agosto de 2024. Esta iniciativa fue impulsada por “Women Mobilize Women” (WMW) y forma parte de la “Transformative Urban Mobility Initiative” (TUMI), contando con el apoyo del Ministerio Federal Alemán de Cooperación Económica y Desarrollo (BMZ).

Así, tras dos exitosas ediciones en Delhi (India) y Manila (Filipinas), la tercera edición del evento tuvo lugar en América Latina, siendo promovido a través de la colaboración de “Mujeres en Movimiento, del Ministerio de Ciudades (MCID)”, la Secretaría Nacional de



Movilidad Urbana (Semob/MCID), GIZ Brasil y los proyectos AcoplaRE, Cidade Presente, C40-CFF y Euroclima.

### SOBRE NUESTRA PARTICIPACIÓN

Nos reunimos con el propósito de dar a conocer la **Comunidad de Práctica**, visibilizar nuestro aporte y ampliar nuestro alcance. Durante dos días, participamos activamente presentando a nuestro **Grupo Temático de Género, Equidad e Inclusión en la Movilidad Urbana** y organizando el **Taller Laboratorio para la Co-construcción de Ciudades Feministas**. Además, participamos en una serie de pitches de iniciativas de movilidad, presentando a nuestra comunidad como iniciativa líder. Durante nuestra participación realizamos lo siguiente:

- **Laboratorio:** Taller estructurado en seis mesas de trabajo para abordar diversas temáticas de manera específica y práctica. El Laboratorio constó de las siguientes dinámicas: *Píldora de Conocimiento*, *“Vuelta a la Manzana”* (*Reconocimiento, Desafíos identificados y la Exposición de resultados con imágenes IA*).

## 7.2. Participación en La Paz, Bolivia



El segundo encuentro presencial de la **Comunidad de Práctica SoMoS LAC Movilidad Sostenible** se realizó los días 9, 10 y 11 de octubre de 2024 en la ciudad de La Paz, en el marco del "**Encuentro del Componente de Transporte Sostenible y de la Comunidad de Práctica SoMoS LAC**". El objetivo del encuentro fue intercambiar experiencias y desafíos del Programa Euroclima, abarcando temas como SUMP, NUMPS, pilotos y acciones, así como explorar perspectivas de cooperación futura, incluyendo diálogos país y el Plan de Acción de la Comunidad de Práctica.

### SOBRE NUESTRA PARTICIPACIÓN

Se presentó la Comunidad de Práctica a los actores invitados, destacando su trayectoria, avances como la estrategia cuatrienal, maqueta web y formación de Grupos Temáticos. El objetivo fue **dar a conocer su propósito, motivar y consolidar una red inclusiva de actores estratégicos, fomentando alianzas y sinergias para acciones replicables y escalables en Movilidad Sostenible** en Latinoamérica y el Caribe.

Durante nuestra participación en la segunda jornada, además de lo mencionado, llevamos a cabo una serie de actividades:

- Presentaciones técnicas denominadas "**píldoras de conocimientos**".
- **Actividades interactivas** dirigidas a fortalecer las redes entre actores y la conformación de los Grupos Temáticos.
- **Espacios participativos** diseñados para intercambiar conocimientos, experiencias y buenas prácticas en torno a la movilidad sostenible en la región.

### 7.3. Balance Encuentros Presenciales

A lo largo de nuestras sesiones, **logramos mostrar las prácticas innovadoras de SoMoS LAC**, lo que permitió una notable transferencia de conocimientos y experiencias entre las y los participantes. Además, **se alimentaron y fortalecieron los Planes de Acción**, integrando nuevas estrategias y enfoques que surgieron de los fructíferos debates y colaboraciones.



Participación de la Comunidad de Práctica en **2 eventos internacionales y 10 reuniones de seguimiento**.

Podemos afirmar con agrado que los encuentros presenciales tuvieron un impacto positivo en la Comunidad de Práctica SoMoS LAC, donde los objetivos planteados fueron alcanzados con éxito.

#### PARTICIPACIONES POTENCIALES

Estos eventos fueron esenciales para generar redes de contacto que **permitieron la identificación de nuevos actores relevantes en nuestro ámbito y la apertura a oportunidades de intercambio valiosas**. Este proceso no solo amplió nuestra comunidad, sino que también la enriqueció con perspectivas innovadoras y diversas.



Dentro de las acciones derivadas de los eventos, se destacó la **Invitación a Afiliarse** a la comunidad, donde se presentó enviar cartas formales de invitación a las organizaciones que participaron del 2º encuentro de la Comunidad en La Paz, Bolivia.

Entre las organizaciones que tuvieron mayor participación e interés hacia la comunidad, se identificaron **10 nuevas instituciones, de 7 países diferentes**.

La identificación de nuevas oportunidades de intercambio es clave para ampliar nuestra visibilidad y consolidar una red de contactos estratégica. Este proceso nos permite priorizar eventos relevantes que maximicen el impacto de nuestras acciones, impulsando colaboraciones significativas y asegurando que nuestras iniciativas se alineen con los objetivos estratégicos de movilidad sostenible.



# 8. Ediciones COP Invita

## 8.1. Coordinación y moderación de ediciones

Las CoP Invita son instancias que proporcionan un entorno para que los y las profesionales compartan conocimientos y buenas prácticas de manera activa, planteen preguntas y se apoyen mutuamente. Cada edición está conformada por grupos de personas que comparten una preocupación o pasión por una temática específica y que aprenden a mejorar sus prácticas a medida que conocen, interactúan y comparten experiencias.

En total, en el año 2024 se llevaron a cabo cuatro de estos eventos. La Secretaría Ejecutiva apoyó en la 5º edición y coordinó las dos últimas ediciones; es decir, la 6º y 7º edición.

## 8.1. Desarrollo de Gestión del Conocimiento



Fuente: IDOM

Desde 2023, los eventos de CoP Invita se han realizado en colaboración con organizaciones aliadas. En 2024, se llevaron a cabo 4 ediciones web con más de 150 participantes de 18 países. Este esfuerzo refleja un compromiso continuo con la diseminación del conocimiento y la capacitación.

El Desarrollo de Gestión del Conocimiento ha sido un proceso continuo que busca fortalecer la capacidad de los y las participantes a través de la difusión de información clave. Cada uno de los hitos alcanzados por la CoP Invita ha culminado con la creación y distribución de una infografía. Estos documentos sintetizan la información más relevante, permitiendo a los beneficiarios acceder fácilmente a los conocimientos compartidos y aplicarlos en sus propias prácticas y contextos. Este enfoque no solo garantiza la transferencia de conocimiento, sino que también promueve la adopción de mejores prácticas y la innovación continua.

La difusión de las **infografías** se realizó a través de un **boletín online** con la información recopilada desde la base de datos propia de la Comunidad de Práctica y eventos anteriores.



## CoP Invita. Ediciones 2024

- **4ta CoP Invita: PARATRÁNSITO: DESAFÍOS Y SOLUCIONES PARA INTEGRAR. EL SECTOR EN LA PLANIFICACIÓN URBANA**

El paratrásito, esencial para la movilidad en América Latina, beneficia a las poblaciones vulnerables y dinamiza la economía local. Sin embargo, su integración en políticas públicas enfrenta una brecha de conocimientos técnicos. La caja de herramientas de paratrásito ofrece medidas concretas para abordar estos desafíos y asegurar un acceso seguro y efectivo para toda la comunidad.

- **5ta CoP Invita: ADAPTACIÓN AL CAMBIO CLIMÁTICO: DESAFÍOS Y SOLUCIONES PARA IMPULSAR SISTEMAS DE MOVILIDAD MÁS RESILIENTES**

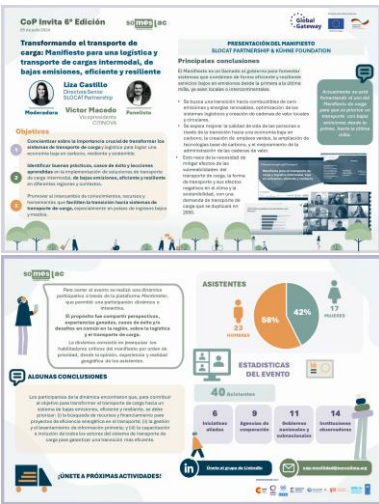
Euroclima, con el respaldo de la Alianza MobiliseYourCity, impulsó la Comunidad de Práctica destacando la integración de la adaptación al cambio climático en la planificación de la movilidad urbana. Esta sesión subrayó la relevancia de construir sistemas urbanos más resilientes para enfrentar los retos del cambio climático y avanzar hacia ciudades sostenibles en la región.

- **6ta CoP Invita: TRANSFORMANDO EL TRANSPORTE DE CARGA: MANIFIESTO PARA UNA LOGÍSTICA Y TRANSPORTE DE CARGAS INTERMODAL, DE BAJAS EMISIONES, EFICIENTE Y RESILIENTE**

Se destacó la importancia de transformar los sistemas de transporte de carga y logística para lograr una economía baja en carbono, resiliente y sostenible. Se identificaron buenas prácticas y casos de éxito en soluciones de transporte de carga intermodal y de bajas emisiones. Además, se promovió el intercambio de conocimientos y herramientas para facilitar esta transición, especialmente en países de ingresos bajos y medios.

- **7ma CoP Invita: VALORIZAR LOS BENEFICIOS ECONÓMICOS DE LOS PROYECTOS DE TRANSPORTE TERRESTRE SOSTENIBLE PARA CATALIZAR SU FINANCIACIÓN**

Se resaltó la relevancia de una visión holística en proyectos de transporte sostenible, promoviendo criterios que impulsen una movilidad equitativa, saludable, ecológica y resiliente. Además, se enfatizó la importancia de sinergias económicas, acuerdos sociales, análisis medioambientales y mecanismos innovadores que canalicen inversiones hacia soluciones bajas en carbono, alineadas con las necesidades de la población.



Fuente: IDOM



# 9. Sistema de Monitoreo

## 9.1. Diseño de Sistema de Indicadores

El diseño del Sistema de Indicadores surgió como una respuesta a la necesidad de monitorear y evaluar el progreso de la Comunidad de Práctica SoMoS LAC - Movilidad Sostenible.



El objetivo principal del Sistema de Indicadores es **ofrecer una visión clara y objetiva del avance de las actividades y proyectos en relación con las metas propuestas**. Al contar con indicadores bien definidos y alineados con los resultados esperados, es posible identificar áreas de mejora, reconocer logros y ajustar estrategias según sea necesario. El diseño de un Sistema de Indicadores es un proceso crucial que permite monitorear y evaluar el desempeño de iniciativas o proyectos. Para desarrollar este sistema de indicadores, se ha establecido un procedimiento específico enfocado en la creación de un Sistema de Monitoreo para la Comunidad de Práctica. Este sistema fue presentado dentro del Informe de "Sistema de Monitoreo y Reporte de Gestión de Conocimiento" entregado este año.

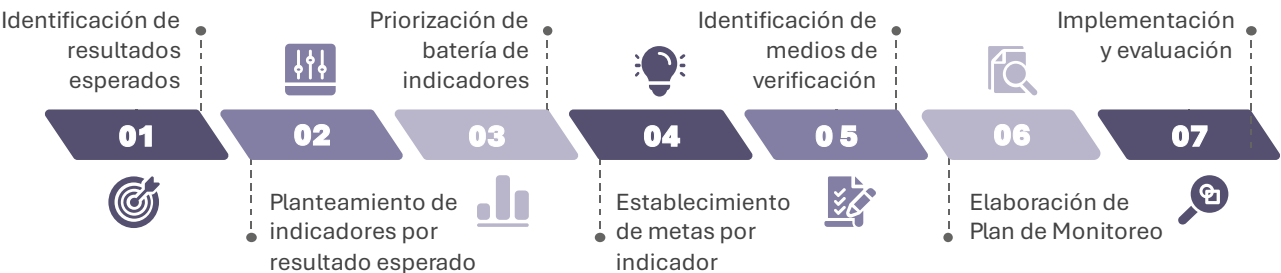
EL FLUJO METODOLÓGICO DEL SISTEMA DE INDICADORES SE EJECUTÓ DE LA SIGUIENTE MANERA:



Fuente: IDOM

## 9.2. Estructura del Sistema de Monitoreo

Para asegurar que se alcancen los objetivos establecidos y se mantenga un proceso de mejora continua dentro de la Comunidad de Práctica SoMoS LAC, la estructura del Sistema de Monitoreo propuesto para la Comunidad de Práctica contempla los siguientes pasos:



Fuente: IDOM

1. Identificación de resultados esperados:

- **Corto plazo:** Agenda estratégica, reconocimiento regional, planes de acción, consolidación del modelo de gobernanza y afiliación.
- **Mediano plazo:** Encuentros, sinergias, conocimientos, comunidad y sostenibilidad.

2. Planteamiento de indicadores:

Se propusieron 50 indicadores (5 por resultado esperado) para medir y monitorear los resultados.

3. Priorización de indicadores:

Los indicadores se clasificaron en cuatro niveles de importancia: **Muy alta, alta, media y baja.**

4. Establecimiento de metas:

Se definieron metas claras para cada indicador, alineadas con las actividades de la comunidad.

5. Identificación de medios de verificación:

Se determinaron 10 medios de verificación, como acuerdos de colaboración, encuestas y listas de asistencia.

6. Elaboración de plan de monitoreo:

Se diseñó un plan de monitoreo con mediciones trimestrales y responsabilidades asignadas.

7. Implementación y evaluación:

Se comenzará con **20 indicadores priorizados, enfocándose inicialmente en 7 de muy alta prioridad.** Se realizarán evaluaciones trimestrales y reuniones mensuales para ajustar estrategias según sea necesario.

9.3. Monitoreo con indicadores seleccionados

La implementación del Sistema de Monitoreo permite mejorar la toma de decisiones, ya que proporciona información precisa y oportuna sobre el avance de los objetivos de la comunidad, facilitando así decisiones más acertadas y oportunas a los responsables, ya sea a través del Comité Directivo o los Grupos Temáticos.

El Sistema de Monitoreo permite identificar riesgos tempranos y oportunidades para fortalecer el impacto en la movilidad sostenible de la región. Además, mejora la transparencia, la rendición de cuentas y la confianza hacia las partes interesadas, mientras impulsa el aprendizaje institucional a través del análisis de datos.

Actualmente, en fase de implementación, recopila información de 2024 y 2025 y **utiliza siete indicadores prioritarios para garantizar un seguimiento eficaz, alineado con los objetivos estratégicos y el fortalecimiento de actividades clave.**

Plazo	Resultado Esperado	Indicador
CP	Encuentros estratégicos de la Comunidad	Número de encuentros estratégicos realizados
CP	Grupos Temáticos consolidados	Número de actividades realizadas por grupo temático
CP	Consolidación del Modelo de Gobernanza	Número de roles y funciones definidos y consensuados
CP	Consolidación del Modelo de Afiliación	Número de nuevos miembros afiliados según el modelo estratégico
MP	Comunidad	Porcentaje de participación activa de las y los miembros por género
MP	Comunidad	Distribución de miembros afiliados por género
MP	Encuentros	Número de actividades y encuentros realizados para fortalecer capacidades técnicas multidisciplinarias

Fuente: IDOM



Euroclima está cofinanciado por:



Co-funded by  
the European Union



Junio 2025

